

E.1. NASLOVNA STRAN S KLJUČNIMI PODATKI O ELABORATU

E - PRESOJA POŽARNE VARNOSTI

NAROČNIK : ŠTUDENTSKI DOM LJUBLJANA
Svetčeva ulica 9, 1000 Ljubljana

OBJEKT : **DOM XII - NASELJE ROŽNA DOLINA**

KLASIFIKACIJA OBJEKTA : 11302 - stanovanjske stavbe za druge posebne
(CC-SI klasifikacija objektov) družbene skupine

LOKACIJA OBJEKTA : LJUBLJANA
(naslov: Svetčeva ulica 9, 1000 Ljubljana || št.
stavbe znotraj k.o. Gradišče II: 90 || parcela št.: 64/6
k.o. Gradišče II [2679])

**VRSTA PROJEKTNE
DOKUMENTACIJE** : **PZI**
(investicijsko vzdrževalna dela)

PROJEKTANT : POŽARNI SEKTOR d.o.o.
Goriška cesta 25b, 5270 Ajdovščina
ODGOVORNA OSEBA : Matej Polanc
ŽIG IN PODPIS ODGOVORNE OSEBE :

ODGOVORNI PROJEKTANT : Matej Polanc, dipl.var.inž.
IDENTIFIKACIJSKA ŠTEVILKA : IZS PI PV0729
OSEBNI ŽIG IN PODPIS :

ŠT. PRESOJE : **2025/13-PPV**

ŠT. IZVODA : 1

DATUM : MAJ 2025

SPREMEMBA : MAJ 2026

E.2. ZAHTEVE ZA VGRADNJO SISTEMA ZA ODKRIVANJE IN JAVLJANJE POŽARA TER ALARMIRANJE

E.2.1. KLASIFIKACIJA STAVBE

Skladno s projektantovo interaktivno tabelo, ki izhaja iz Uredbe o razvrščanju objektov (Uradni list RS, št. 96/22), je predmetna stavba opredeljena kot **zahteven objekt** razvrščen v sledečo skupino uporabe: **11302 – stanovanjske stavbe za druge posebne družbene skupine**. Stavba je istočasno opredeljena tudi kot **požarno zahtevna stavba** skladno s Pravilnikom o požarni varnosti v stavbah (Uradni list RS, št. 31/04, 10/05, 83/05, 14/07, 12/13).

E.2.2. LOKACIJA IN OPIS STAVBE

Študentski dom DOM XII se nahaja v študentskem delu naselja Rožna dolina na naslovu Svetčeva ulica 9 (št. stavbe znotraj k.o. Gradišče II: 90 || parcela št.: 64/6 k.o. Gradišče II [2679]). Stavba je bila zgrajena v letu 1984 in je bila v tem času deloma že prenovljena (menjava stavbnega pohištva, ureditev hodnikov, energetska sanacija v letih 2006). Ostali posegi v stavbi niso bili izvedeni vse od leta izgradnje stavbe. Stavba je etažnosti P+3, od tega je dela zadnje etaže (mansarda) namenjen neuporabnemu podstrešju in strojnicam odvodnih ventilatorjev. Stavbo predstavlja oblika sestavljena iz treh zamaknjenih volumnov. Neto površina celotne stavbe znaša 3.453,3 m² z največjo etažno površino 411,2 m² in največjo višino +14,0 m. Kapaciteta obravnavanega dela stavbe znaša 193 ležišč.

Nosilno konstrukcijo stavbe predstavlja AB skelet iz nosilnih sten debeline od 15 cm in 20 cm, ki so povezane z monolitnimi AB medetažnimi ploščami debeline 20 cm. Notranje predelne stene so opečnato zidane in ometane debeline 15 cm, ter monolitne AB debeline 15 cm. Fasadne stene objekta so monolitne AB debeline 20 cm ter ometane z cementno malto, delno zaključene s pločevino. Konstrukcija strehe objekta je sestavljena iz lesenih nosilcev in lesenih prečnikov, ki so medsebojno povezani in nameščeni na AB in opečnatih nosilnih stenah. Vgrajena okna so PVC izvedbe, vrata pa lesene in kovinske izvedbe z delno vstavljenim steklom. Etaže med seboj povezujeta dve ločeni komunikacijski stopnišči. Talne obloge na skupnih hodnikih in apartmajih obravnavanega dela predstavljajo PVC talne obloge, na stopnišču kamen ter v sanitarnih prostorih keramika. Stene in stropovi vseh prostorov obravnavanega dela so brez oblog (ometane in beljene AB in opečnate stene).

Ogrevanje izbranih prostorov stavbe (apartmaji, hodniki, skupni prostori) je izvedeno toplovodno (radiatorsko) iz obstoječe plinske kotlovnice (ZP) umeščene v ločenem objektu naselja.

Celotno stavbo glede na predhodno dokumentacijo (leto izgradnje 1984) funkcionalno predstavljata dva (2) požarna sektorja (celotni objekt in vrtec - povzeto iz požarnega načrta priloge požarnemu redu). Stavba je opremljena s svetilkami varnostne razsvetljave (pripravni spoj), oddimljanjem iz stopnišč je zagotovljen preko fasadnih odprtine, ki presega najmanjšo zahtevano površino 1,0 m².

E.2.3. MOŽNOST REŠEVANJA IN GAŠENJA

Ob požaru na oziroma v stavbi se računa na **gasilsko brigado iz Ljubljane**, ki je od objekta oddaljena **3,9 km** in je lahko na kraju požara prej kot v **5 minutah** po prejemu obvestila. Gasilci so opremljeni (voda, pena, prah) in usposobljeni za gašenje vseh vrst požarov, ki bi lahko nastali v obravnavani stavbi. Gasilska enota iz Ljubljane je kategorizirana kot gasilska enota VII. kategorije (GE VII).

E.2.4. NAPRAVE ZA GAŠENJE

Zunanje hidrantno omrežje

Za gašenje požarov na obravnavani stavbi bo možno zagotoviti vodo iz obstoječega javnega vodovodnega omrežja. V bližini stavbe sta na **severni (S)** in **vzhodni (V)** strani izvedena **dva (2) podtalna hidranta** v oddaljenosti od **13 m (S)** do **68 m (V)** od predmetne stavbe.

Notranje hidrantno omrežje

Skladno s predhodno dokumentacijo je znotraj stavbe izvedeno notranje hidrantno omrežje, ki ga predstavljajo suhi notranji hidranti namenjeni gašenju začetnih požarov. Hidrante predstavljajo hidranti z mehko (plosko) gasilsko cevjo premera 52 mm dolžine 15 m.

Gasilni aparati

V stavbi in pripadajočih prostorih se pričakuje prvenstveno požare gorljivih trdnih snovi (razreda požara: A). Za gašenje začetnih požarov so gasilni aparati izbrani in nameščeni v skladu s Pravilnikom o izbiri in namestitvi gasilnih aparatov (Uradni list RS, št. 67/05).

E.2.5. KONCEPT POŽARNE VARNOSTI

Glede na osnovi požarnih scenarijev koncept požarne zaščite temelji na zagotavljanju dodatne požarne varnosti uporabnikov stavbe tako, da bo zagotovljena predpisana požarna odpornost nosilne konstrukcije, preprečen prenos požara na sosednje stavbe, preprečen prenos požara po stavbi, možnost gašenja začetnih požarov, hitra evakuacija ter alarmiranje gasilcev.

Načrt požarne varnosti za obravnavan objekt je izdelan skladno s **7. členom** Pravilnika o požarni varnosti v stavbah (Uradni list RS, št. 31/04, 10/05, 83/05, 14/07, 12/13) ob upoštevanju 2. alineje **1. člena** istega pravilnika za obstoječi del objekta (pri rekonstrukciji se pravilnik uporablja, kadar so dane tehnične možnosti za doseg njegovih zahtev).

Predvideni poseg se uvršča tudi med rekonstrukcijska dela, zato je v skladu z določilom 23. člena Zakona v varstvu pred požarom (Uradni list, RS št.: 3/07, 9/11, 83/12, 43/22) ob posegu potrebno zagotoviti, da se požarna varnost objekta ne zmanjša.

Skladno s 25. členom Gradbenega zakona (Uradni list RS, št. 199/21, 133/23) pa se stavba

lahko rekonstruira, vzdržuje ali se ji spreminja namembnost tako, da so izpolnjene bistvene in druge zahteve, ki veljajo v času spreminjanja stavbe, pri čemer se preverjanje izpolnjevanja teh zahtev omeji na tiste bistvene in druge zahteve, ki so predmet spreminjanja. Zahteva glede izpolnjevanja bistvenih in drugih zahtev iz prejšnjega odstavka se ne uporablja, če je to tehnično neizvedljivo ali povezano z nesorazmernimi stroški, pri čemer se pri spreminjanju objekta ne sme poslabšati gradbenotehničnega stanja objekta.

Predvideni poseg se uvršča tudi med rekonstrukcijska in vzdrževalna dela, zato je v skladu z določilom 23. člena Zakona v varstvu pred požarom (Uradni list, RS št.: 3/07, 9/11, 83/12, 43/22) ob posegu potrebno zagotoviti, da se požarna varnost stavbe ne zmanjša. Ker pa celotna stavba tudi v požarnem smislu ne ustreza sodobnim standardom in s tem ne zagotavlja pogojev za varno evakuacijo uporabnikov (študenti), želi investitor s predvidenim posegom nadgraditi obstoječi nivo požarne varnosti. Načrtuje se vgradnja avtomatskega sistema za odkrivanje in javljanje požara ter alarmiranje (AJP) v skladu s sedaj veljavnimi predpisi in tako, da bodo dani pogoji za hitro obveščanje uporabnikov stavbe o nastanku požara.

E.2.6. ZAHTEVE ZA VGRADNJO SISTEMA AKTIVNE POŽARNE ZAŠČITE, VKLJUČNO S KRMILJENJEM V PRIMERU POŽARA

Sistem avtomatskega odkrivanja in javljanja požara (AJP)

Po prostorih stavbe se izvede sistem avtomatskega odkrivanja in javljanja požara (AJP), ki se bo z instalacijo navezoval na požarno centralo umeščeno v pritličju stavbe (VRATAR Projektiranje in izvedba avtomatskega sistema javljanja požara se izvede skladno s standardom **SIST-TS CEN/TS 54-14** oziroma **VdS 2095**, pri čemer je predvidena vgradnja **adresabilnega sistema** javljanja požara zasnovanega na sistemu **popolne zaščite** z avtomatski javljalniki v kombinaciji z ročni javljalniki (okvare na protipožarni opremi ne sme ogroziti primarne funkcije naprav → javljanje in alarmiranje).

Avtomatski javljalniki požara

Avtomatske javljalnike se namesti na stropih in se jih prilagodi karakteristikam prostorov, tako da bo zagotovljeno pravočasno zaznavanje nastanka požara (**optično dimni javljalniki**). Avtomatske javljalnike se vgradi tudi nad spuščene stropove skladno z zahtevami standarda SIST-TS CEN/TS 54-14 ($Q_{max} > 25 \text{ MJ/m}^2$) oziroma smernice VdS 2095 (točka 6.1.3.2). Pogoje in izjeme za vgradnjo javljalnikov določi projektant elektro instalacij skladno z zahtevami iz predhodno podanega standarda.

Zahteve za javljalne cone

Stavbo se zasnuje na več javljalnih conah (področja nadzorovanja stavbe), katere nadzoruje eden ali več javljalnikov, centrala pa požar v coni prikaže z vklopom opozorilne lučke za cono ali z izpisom na prikazovalniku. Prostori, ki tvorijo posamezno javljalno cono glede na uporabljen predpis, navajajo naslednje omejitve:

- tlorisna površina posamezne javljalne cone **ne sme presegati 2.000 m²**,
- cona naj zajema samo eno etažo.

Vgrajevanje avtomatskih javljalnikov (specifikacije)

En avtomatski javljalik lahko nadzira le omenjeno površino (področje pokrivanja). Potrebno je upoštevati posebnosti prostora, ventilacije, višino in konfiguracijo stropa, vpliv različnih motilnih signalov, upoštevati pa je potrebno tudi dostopnost za servisiranje in vzdrževanje. Vsak zaprt prostor mora imeti najmanj en javljalik. Javljalniki morajo biti nameščeni v zgornjih **5%** višine prostora in **ne smejo biti poglobljeni v strop**. V kolikor je strop nagnjen, se lahko za vsako stopinjo nagiba razdalje v tabeli poveča za **1 %**. Če prezračevanje prostora preseže 4-kratno menjavo zraka na uro, je potrebno predvideti še dodatne javljalnike. Javljalnik ne sme biti nameščen **v toku svežega vstopnega zraka**. Če je javljalik nameščen manj kot 1 m od vstopne odprtine ali je hitrost zraka pri javljalniku nad 1 m/s, je potrebno še posebej upoštevati vpliv toka zraka.

Ročni javljalniki požara (specifikacije)

Sistem avtomatskega javljanja požara bo dopolnjen tudi z **ročnimi javljalniki** požara, ki so predvideni ob izhodih iz objekta in na stičiščih evakuacijskih poti, višina montaže je **1,2 m**. Ročni javljalniki morajo biti razporejeni tako na gosto, da pot do javljalnika za nobeno osebo v prostoru ne bo daljša od **30 m**. Predlog za razmestitev ročnih javljalnikov požara je razviden iz grafičnih prilog.

Požarna centrala

Požarna centrala (lahko tudi paralelni prikazovalnik) mora biti nameščena na lahko in hitro dostopnem mestu v bližini glavnega vhoda v stavbo (**VRATAR**), ki je načrtovan kot vstopno mesto za gasilsko intervencijsko enoto. Poleg požarne centrale morajo biti v gasilski omarici navodila za upravljanje požarne centrale ter načrt z vrisanimi pozicijami in oznakami javljalnikov. Posebnega pomena je **usklajenost** požarne centrale z vsemi ostalimi elementi požarnega javljanja.

Zaznavanje veličin tehnoloških instalacij

- aktiviranje preko ročnih javljalnikov (alarm 2. stopnje),
- aktiviranje preko avtomatskih javljalnikov (alarm 1. stopnje),
- motnje aktivnega sistema javljanja požara,
- izpad napajanja na požarni centrali.

Krmiljenje tehnoloških instalacij (v odvisnosti od lokacije požara)

Vsa požarna krmiljenja in signalizacija mora biti vezana preko sistema alarmne centrale nameščene v stavbi (požarna krmiljenja morajo biti zajeta v projektih elektro-instalacij):

- v primeru sprožitve aktivnega sistema javljanja požara znotraj prostorov stavbe se mora sprožiti sistem za alarmiranje, ki osebe objekta preko naprav za alarmiranje (zvočne oz.

svetlobne) obvesti, da je prišlo do požara v stavbi in naj nemudoma zapustijo ogroženo stavbo,

- v primeru aktiviranja ročnega javljalnika se le ta obravnava kot ALARM 2, alarm iz avtomatskih javljalnikov pa kot ALARM 1 (še le po zakasnitvi [aktiviranje dveh sosednjih avtomatskih javljalnikov] se alarm avtomatskih javljalnikov spremeni v ALARM 2),
- v primeru napak na sistemu oziroma sprožitve aktivnega sistema javljanja požara v stavbi (ALARM 2) se mora signal o požaru avtomatsko prenesti do pristojne gasilske enote ali družbe registrirane za požarno varovanje s stalno 24-urno prisotnostjo (z intervalom zakasnitve za preverjanje možnosti lažnega alarma) skladno s standardom EN 50136 1-4).

Alarmiranje uporabnikov (požar)

Po stavbi se predvidi sistem alarmiranja (zvočno in svetlobno alarmiranje), ki ob detekciji požara/dima omogoča takojšnje obveščanje uporabnikov, da je v stavbi oziroma v prostoru prišlo do požara in da naj takoj zapustijo prostor in stavbo. Sporočanje intervencijskim enotam opravi centrala v prehodu na ALARM 2. Med ALARMOM 1 in ALARMOM 2 je časovni zamik od 1 do 3 minute, kar omogoča kontrolo morebitnega lažnega signala.

V prostorih, v katerih se zadržujejo uporabniki in na glavnih delih evakuacijskih poti, se namesti sirene/zvonci (najmanj dve sireni oziroma toliko siren, da se doseže predpisana jakost, v vsakem požarnem sektorju pa vsaj ena). Zvočna jakost slišnega alarma mora biti najmanj 65 dB(A) ali 5 dB(A) nad hrupom okolice, ki lahko traja več kot 30 sekund in ne več kot 120 dB(A) povsod, kjer se lahko nahajajo ljudje, frekvenca naj bo med 500 in 2000 Hz. Med sireno in prostorom, kjer naj se zvočni alarm sliši, ne smejo biti več kot ena vrata ter alarmni signal mora biti enak po celotni stavbi in se mora razlikovati od vseh ostalih signalov. Sirene morajo biti vezane na rezervno napajanje s požarno odpornim ožičenjem.

Rezervno napajanje

Rezervno baterijsko napajanje mora zagotavljati obratovanje sistema za javljanje nevarnost v normalnem načinu delovanja vsaj za naslednji čas:

- 4 ure, če je na razpolago nadomestni sistem omrežnega napajanja, če so na razpolago rezervni deli, če je izpad omrežnega napajanja takoj zaznan (stalno zasedeno dežurno mesto) in če so na razpolago serviserji,
- 30 ur v vseh ostalih primerih.

Vse linije do javljalnikov požara morajo biti kontrolirane na prekinitev in na kratek stik.

Zahteve po vgradnji

Avtomatski sistem za odkrivanje in javljanje požara ter alarmiranje (AJP) se vgradi v sklopu investicijsko vzdrževalnih del na zahtevo investitorja. Iz tega sledi, da skladno z 2. členom Pravilnika o nadzoru vgrajenih sistemov aktivne požarne zaščite (Uradni list RS, št. 53/19) ni zavezanec za pridobitev potrdila o brezhibnem delovanju. Glede na dejstvo, da se predvideni avtomatski sistem za odkrivanje in javljanje požara ter alarmiranje umešča v objekt

namenjeno drugim posebnim družbenim skupinam (študentski dom), sem stališča, da je ne glede na zahteve predhodno podanega pravilnika, za predmetni objekt potrebno pridobiti potrdilo o brezhibnem delovanju skladno predmetnega sistema (investitor v tem primeru postane zavezanec). Iz slednjega sledi, da je potrebno predmetni vgrajen sistem periodično pregledovati in servisirati ter tudi obdobjno nadzorovati. S tem pristopom se zagotavlja ustreznost vgrajenega sistema celotno obdobje uporabe.

Faznost izvedbe

Koncept požarnega varovanja je zasnovan fazno in sicer 1. faza predstavlja vzpostavitev avtomatskega sistema za odkrivanje in javljanje požara ter alarmiranje (AJP), ki zajema vgradnjo požarne centrale, priključitev na nadzorni center, vgradnjo avtomatskih in ročnih javljalnikov požara po skupnih evakuacijskih poteh (hodnikih) ter vgradnjo naprav za zvočno in svetlobno alarmiranje. Sledi 2. faza razširitve obstoječega avtomatskega sistema za odkrivanje in javljanje požara ter alarmiranje (AJP) s pripadajočimi elementi (avtomatski in ročni javljalniki, sirene, bliskovke) na kuhinje ter ostale skupne in tehnične prostore. Zadnja 3. faza pa je namenjena razširitvi obstoječega avtomatskega sistema za odkrivanje in javljanje požara ter alarmiranje (AJP) s pripadajočimi elementi (avtomatski in ročni javljalniki, sirene, bliskovke) še v študentske sobe in preostale prostore doma.

Po vsaki zaključen fazi oziroma po zaključku smiselno združenih faz izvedbe (npr. faza 1 + faza 2) pa je potrebno pridobiti potrdilo in poročilo o ustreznosti izvedbe (Pravilnik o nadzoru vgrajenih sistemov aktivne požarne zaščite, Uradni list RS, št. 53/19) s strani pooblaščen organizacije oziroma posameznika, ki ima pridobljeno pooblastilo za preizkušanje vgrajenih sistemov aktivne požarne zaščite, ki ga je izdala Uprava RS za zaščito in reševanje.

E.2.7. ZAKLJUČEK

Prepričan sem, da se bo s tem konceptom požarna varnost samih uporabnikov že po zaključeni 1. in 2. fazi znatno izboljšala glede na dosedanje tveganje. Seveda pa ne gre pozabiti tudi na ozaveščanje in usposabljanje uporabnikov in mogoče tudi na sankcije ob neupoštevanju in zlorabi predvidenih vgrajenih sistemov požarne zaščite.

Z vgradnjo avtomatskega sistema za odkrivanje in javljanje požara ter alarmiranje (AJP) znotraj predmetne stavbe v kombinaciji z avtomatskimi in ročnimi javljalniki požara je zagotovljena višja stopnja varstva pred požarom uporabnikov, stavbe in okolice.

Vgrajeni sistem za odkrivanje in javljanje požara ter alarmiranje (AJP) pa je ne glede na dejstvo, da je le-ta vgrajen na zahtevo investitorja/lastnika, potrebno periodično pregledovati in vzdrževati v predpisanem časovnem okvirju podanem s strani vgraditelja sistema in za to skladno s 22. členom Pravilnika o nadzoru vgrajenih sistemov aktivne

požarne zaščite (Uradni list RS, št. 53/19) pridobiti potrdilo o brezhibnem delovanju.

E.2.8. RISBE

Risbe so sestavni del te presoje požarne varnosti (priloga) in so umeščene v nadaljevanju tega dokumenta. Označene so s sledečimi oznakami:

- List E.2.8 (1):** SITUACIJA (dovozi, delovne površine)
- List E.2.8 (2):** TLORIS ETAŽE PRITLIČJA
- List E.2.8 (3):** TLORIS ETAŽE 1. NADSTROPJA
- List E.2.8 (4):** TLORIS ETAŽE 2. NADSTROPJA
- List E.2.8 (5):** TLORIS ETAŽE MANSARDE



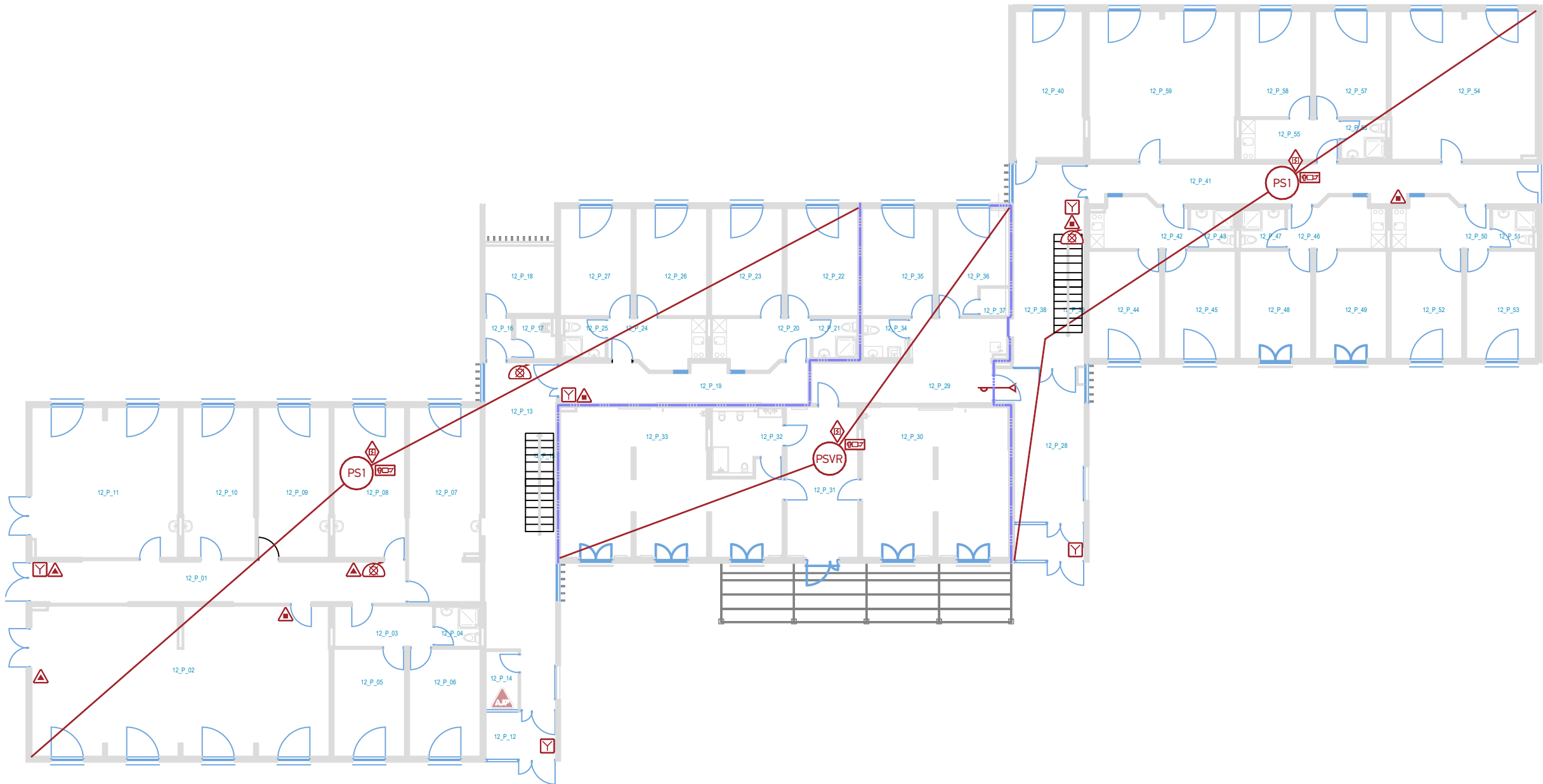
- LEGENDA:**
- - vstop/izstop objekta
 -  - varno področje evakuirancev
 -  - nadtalni hidrantni priključek
 -  - podtalni hidrantni priključek
 -  - delovna površina za gasilce (6 m × 11 m)
 - - dostopi za intervencijo
 - - objekt/stavba predmet posega



Požarni sektor d. o. o.
Goriška cesta 25 b
5270 Ajdovščina
www.pozarni-sektor.si
info@pozarni-sektor.si

**POŽARNI
SEKTOR**

Objekt:	DOM XII - NASELJE ROŽNA DOLINA Svetčeva ulica 9
Naročnik:	ŠTUDENTSKI DOM LJUBLJANA Svetčeva ulica 9, 1000 Ljubljana
Vsebina risbe:	SITUACIJA (dovozi, hidranti, delovne površine)
Vrsta presoje:	E - PRESOJA POŽARNE VARNOSTI
Vrsta projektne dokumentacije:	PZI
Številka presoje:	2025/13-PPV
Merilo:	1:1000
Datum:	MAJ 2026
Projektant:	MATEJ POLANC, dipl.var.inž. IZS PI PV0729
Številka lista:	E.2.8 (1)



Seznam prostorov PRITLIČJE

Oznaka	Namembnost	Površina	Skupaj
12_P_01	Hodnik	27.38 m2	891.77 m2
12_P_02	Delavnica	77.51 m2	
12_P_03	Predprostor	6.97 m2	
12_P_04	Kopalnica	3.05 m2	
12_P_05	Delavnica	13.50 m2	
12_P_06	Delavnica	13.50 m2	
12_P_07	Delavnica	24.25 m2	
12_P_08	Delavnica	18.85 m2	
12_P_09	Delavnica	18.81 m2	
12_P_10	Delavnica	18.90 m2	
12_P_11	Delavnica	38.41 m2	
12_P_12	Vetrolov	5.65 m2	
12_P_13	Hodnik	33.32 m2	
12_P_14	IT prostor	3.28 m2	
12_P_15	Stopnice	6.30 m2	
12_P_16	Predprostor	1.94 m2	
12_P_17	Čistila	2.74 m2	
12_P_18	Shramba	8.26 m2	
12_P_19	Hodnik	15.80 m2	
12_P_20	Kuhinja	7.85 m2	
12_P_21	Kopalnica	3.05 m2	
12_P_22	Soba	13.50 m2	
12_P_23	Soba	13.50 m2	
12_P_24	Kuhinja	7.85 m2	
12_P_25	Kopalnica	2.94 m2	
12_P_26	Soba	13.50 m2	
12_P_27	Soba	13.50 m2	
12_P_28	Vetrolov	19.62 m2	
12_P_29	Garderoba - otro	19.99 m2	
12_P_30	Igralnica	37.64 m2	
12_P_31	Večnamenski pros	18.69 m2	
12_P_32	Sanitarije - otr	6.97 m2	
12_P_33	Igralnica	48.41 m2	
12_P_34	Sanitarije - ose	3.00 m2	
12_P_35	Kabinet za vzgoj	13.50 m2	
12_P_36	Čajna kuhinja	11.32 m2	
12_P_37	Čistila	1.22 m2	
12_P_38	Hodnik	19.17 m2	
12_P_39	Stopnice	6.30 m2	
12_P_40	Strojne naprave	17.49 m2	
12_P_41	Hodnik	29.18 m2	
12_P_42	Kuhinja	7.72 m2	
12_P_43	Kopalnica	3.05 m2	
12_P_44	Soba	13.50 m2	
12_P_45	Soba	13.50 m2	
12_P_46	Kuhinja	7.85 m2	
12_P_47	Kopalnica	3.05 m2	
12_P_48	Soba	13.50 m2	
12_P_49	Soba	13.50 m2	
12_P_50	Kuhinja	7.85 m2	
12_P_51	Kopalnica	2.94 m2	
12_P_52	Soba	13.50 m2	
12_P_53	Soba	13.14 m2	
12_P_54	Večnamenski pros	37.49 m2	
12_P_55	Kuhinja	6.97 m2	
12_P_56	Kopalnica	3.05 m2	
12_P_57	Soba	13.26 m2	
12_P_58	Soba	13.26 m2	
12_P_59	Večnamenski pros	38.03 m2	

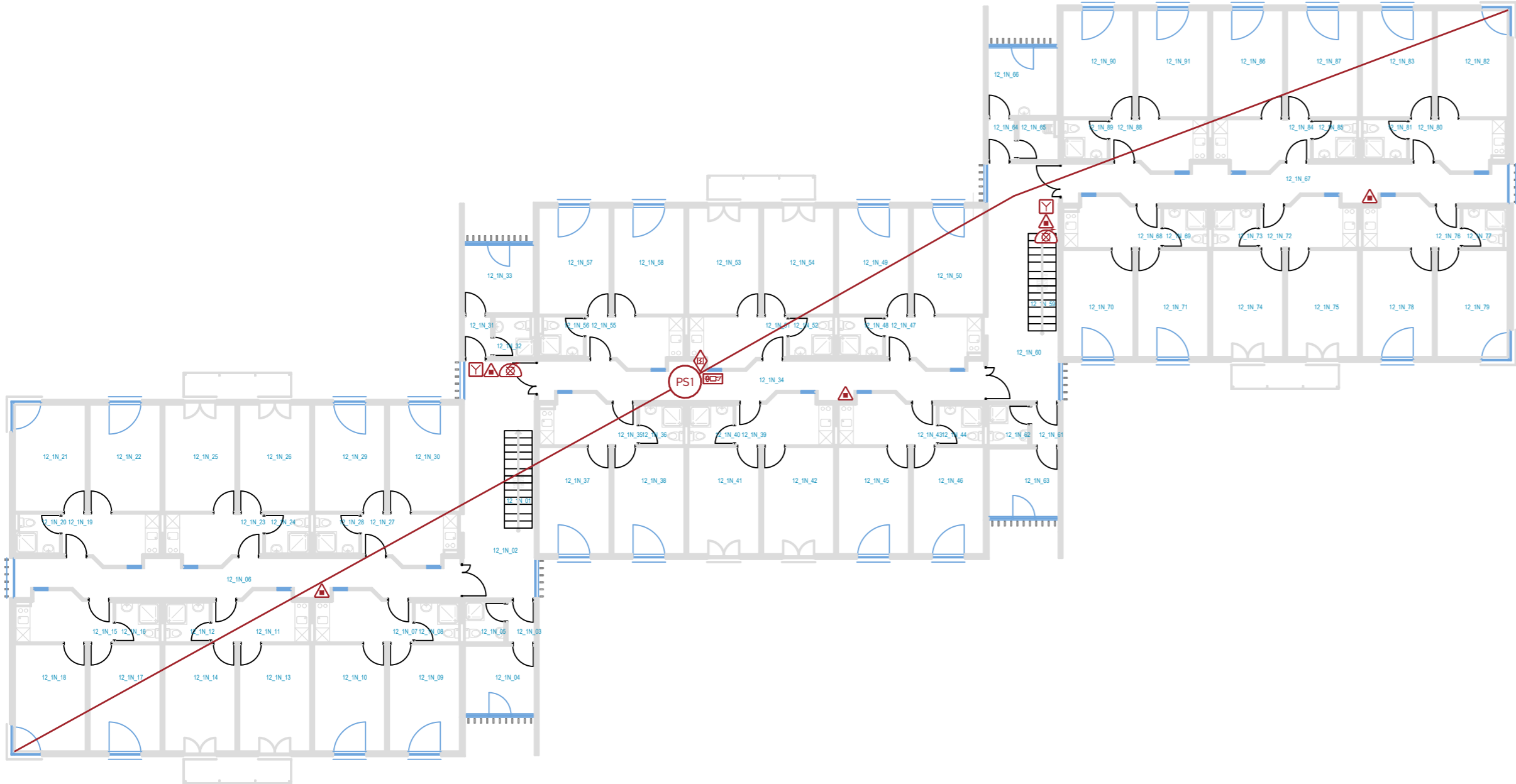
LEGENDA:

- meja požarnega sektorja (EI90)
- samozapiralna požarna vrata z odpornostjo 30 min (EI 30-Cx)
- ročni javljalnik požara
- sistem za požarno javljanja in alarmiranje (AJP)
- zvočno in svetlobno alarmiranje in obveščanje
- poenostavljen odvoda dima in toplote (pODT)
- gasilnik na PRAH (43A)
- gasilnik na OGLJIKOV DIOKSID (55B)
- gasilnik na PENO (13A)
- hidrant na plosko gasilsko cev (Ø=50 mm, l=15 m)
- požarni sektor objekta
- centrala za javljanje požara

Požarni sektor d. o. o.
Goriška cesta 25 b
5270 Ajdovščina
www.pozarni-sektor.si
info@pozarni-sektor.si

**POŽARNI
SEKTOR**

Objekt:	DOM XII - NASELJE ROŽNA DOLINA Svetčeva ulica 9
Naročnik:	ŠTUDENTSKI DOM LJUBLJANA Svetčeva ulica 9, 1000 Ljubljana
Vsebina risbe:	TLORIS ETAŽE PRITLIČJA
Vrsta presoje:	E - PRESOJA POŽARNE VARNOSTI
Vrsta projektne dokumentacije:	PZI
Številka presoje:	2025/13-PPV
Merilo:	1:200
Datum:	MAJ 2026
Projektant:	MATEJ POLANC, dipl.var.inž.
IZS PI PV0729	
Številka lista:	E.2.8 (2)



Seznam prostorov 1. NADSTROPJE

Oznaka	Namembnost	Površina	Skupaj
12_1N_01	Stopnice	6.30 m2	
12_1N_02	Hodnik	23.82 m2	
12_1N_03	Predprostor	1.94 m2	
12_1N_04	Soba	8.38 m2	
12_1N_05	Kopalnica	2.79 m2	
12_1N_06	Hodnik	26.49 m2	
12_1N_07	Kuhinja	7.85 m2	
12_1N_08	Kopalnica	3.05 m2	
12_1N_09	Soba	13.50 m2	
12_1N_10	Soba	13.50 m2	
12_1N_11	Kuhinja	7.85 m2	
12_1N_12	Kopalnica	3.05 m2	
12_1N_13	Soba	13.50 m2	
12_1N_14	Soba	13.50 m2	
12_1N_15	Kuhinja	7.72 m2	
12_1N_16	Kopalnica	3.05 m2	
12_1N_17	Soba	13.50 m2	
12_1N_18	Soba	13.50 m2	
12_1N_19	Kuhinja	7.85 m2	
12_1N_20	Kopalnica	2.94 m2	
12_1N_21	Soba	13.50 m2	
12_1N_22	Soba	13.50 m2	
12_1N_23	Kuhinja	7.85 m2	
12_1N_24	Kopalnica	3.05 m2	
12_1N_25	Soba	13.50 m2	
12_1N_26	Soba	13.50 m2	
12_1N_27	Kuhinja	7.65 m2	
12_1N_28	Kopalnica	3.05 m2	
12_1N_29	Soba	13.50 m2	
12_1N_30	Soba	13.50 m2	
12_1N_31	Predprostor	1.94 m2	
12_1N_32	Kopalnica	2.71 m2	
12_1N_33	Soba	8.38 m2	
12_1N_34	Hodnik	26.49 m2	
12_1N_35	Kuhinja	7.72 m2	
12_1N_36	Kopalnica	3.05 m2	
12_1N_37	Soba	13.50 m2	
12_1N_38	Soba	13.50 m2	
12_1N_39	Kuhinja	7.85 m2	
12_1N_40	Kopalnica	3.05 m2	
12_1N_41	Soba	13.50 m2	
12_1N_42	Soba	13.50 m2	
12_1N_43	Kuhinja	7.85 m2	
12_1N_44	Kopalnica	3.05 m2	
12_1N_45	Soba	13.50 m2	

Oznaka	Namembnost	Površina	Skupaj
12_1N_46	Soba	13.50 m2	
12_1N_47	Kuhinja	7.65 m2	
12_1N_48	Kopalnica	3.05 m2	
12_1N_49	Soba	13.50 m2	
12_1N_50	Soba	13.50 m2	
12_1N_51	Kuhinja	7.85 m2	
12_1N_52	Kopalnica	3.05 m2	
12_1N_53	Soba	13.50 m2	
12_1N_54	Soba	13.50 m2	
12_1N_55	Kuhinja	7.85 m2	
12_1N_56	Kopalnica	2.94 m2	
12_1N_57	Soba	13.50 m2	
12_1N_58	Soba	13.50 m2	
12_1N_59	Stopnice	6.30 m2	
12_1N_60	Hodnik	23.82 m2	
12_1N_61	Predprostor	1.94 m2	
12_1N_62	Kopalnica	2.79 m2	
12_1N_63	Soba	8.38 m2	
12_1N_64	Predprostor	1.94 m2	
12_1N_65	Čistila	2.74 m2	
12_1N_66	Pralnica	8.38 m2	
12_1N_67	Hodnik	26.49 m2	
12_1N_68	Kuhinja	7.72 m2	
12_1N_69	Kopalnica	3.05 m2	
12_1N_70	Soba	13.50 m2	
12_1N_71	Soba	13.50 m2	
12_1N_72	Kuhinja	7.85 m2	
12_1N_73	Kopalnica	3.05 m2	
12_1N_74	Soba	13.50 m2	
12_1N_75	Soba	13.50 m2	
12_1N_76	Kuhinja	7.85 m2	
12_1N_77	Kopalnica	2.94 m2	
12_1N_78	Soba	13.50 m2	
12_1N_79	Soba	13.50 m2	
12_1N_80	Kuhinja	7.65 m2	
12_1N_81	Kopalnica	3.05 m2	
12_1N_82	Soba	13.50 m2	
12_1N_83	Soba	13.50 m2	
12_1N_84	Kuhinja	7.85 m2	
12_1N_85	Kopalnica	3.05 m2	
12_1N_86	Soba	13.50 m2	
12_1N_87	Soba	13.50 m2	
12_1N_88	Kuhinja	7.85 m2	
12_1N_89	Kopalnica	3.05 m2	
12_1N_90	Soba	13.50 m2	
12_1N_91	Soba	13.50 m2	872.90 m2

LEGENDA:

- meja požarnega sektorja (EI90)
- samozapiralna požarna vrata z odpornostjo 30 min (EI 30-Cx)
- ročni javljalik požara
- sistem za požarno javljanje in alarmiranje (AJP)
- zvočno in svetlobno alarmiranje in obveščanje
- poenostavljen odvoda dima in toplote (pODT)
- gasilnik na PRAH (43A)
- gasilnik na OGLJIKOV DIOKSID (55B)
- gasilnik na PENO (13A)
- hidrant na plosko gasilsko cev (Ø=50 mm, l=15 m)
- požarni sektor objekta
- centrala za javljanje požara

Požarni sektor d. o. o.
Goriška cesta 25 b
5270 Ajdovščina
www.pozarni-sektor.si
info@pozarni-sektor.si

POŽARNI SEKTOR

Objekt: DOM XII - NASELJE ROŽNA DOLINA
Svetčeva ulica 9

Naročnik: ŠTUDENTSKI DOM LJUBLJANA
Svetčeva ulica 9, 1000 Ljubljana

Vsebina risbe: TLORIS ETAŽE 1. NADSTROPJA

Vrsta presoje: E - PRESOJA POŽARNE VARNOSTI

Vrsta projektne dokumentacije: PZI

Številka presoje: 2025/13-PPV

Merilo: 1:200

Datum: MAJ 2026

Projektant: MATEJ POLANC, dipl.var.inž.

IZS PI PV0729

Številka lista:

E.2.8 (3)

620 mm
297 mm



Seznam prostorov 2. NADSTROPJE

Oznaka	Namembnost	Površina	Skupaj
12_2N_01	Stopnice	6.30 m2	
12_2N_02	Hodnik	23.82 m2	
12_2N_03	Predprostor	1.94 m2	
12_2N_04	Shramba	8.38 m2	
12_2N_05	Čistila	2.79 m2	
12_2N_06	Hodnik	26.49 m2	
12_2N_07	Kuhinja	7.85 m2	
12_2N_08	Kopalnica	3.05 m2	
12_2N_09	Soba	13.50 m2	
12_2N_10	Soba	13.50 m2	
12_2N_11	Kuhinja	7.85 m2	
12_2N_12	Kopalnica	3.05 m2	
12_2N_13	Soba	13.50 m2	
12_2N_14	Soba	13.50 m2	
12_2N_15	Kuhinja	7.72 m2	
12_2N_16	Kopalnica	3.05 m2	
12_2N_17	Soba	13.50 m2	
12_2N_18	Soba	13.50 m2	
12_2N_19	Kuhinja	7.85 m2	
12_2N_20	Kopalnica	2.94 m2	
12_2N_21	Soba	13.50 m2	
12_2N_22	Soba	13.50 m2	
12_2N_23	Kuhinja	7.85 m2	
12_2N_24	Kopalnica	3.05 m2	
12_2N_25	Soba	13.50 m2	
12_2N_26	Soba	13.50 m2	
12_2N_27	Kuhinja	7.65 m2	
12_2N_28	Kopalnica	3.05 m2	
12_2N_29	Soba	13.50 m2	
12_2N_30	Soba	13.50 m2	
12_2N_31	Predprostor	1.94 m2	
12_2N_32	Kopalnica	2.71 m2	
12_2N_33	Soba	8.38 m2	
12_2N_34	Hodnik	26.49 m2	
12_2N_35	Kuhinja	7.72 m2	
12_2N_36	Kopalnica	3.05 m2	
12_2N_37	Soba	13.50 m2	
12_2N_38	Soba	13.50 m2	
12_2N_39	Kuhinja	7.85 m2	
12_2N_40	Kopalnica	3.05 m2	
12_2N_41	Soba	13.50 m2	
12_2N_42	Soba	13.50 m2	
12_2N_43	Kuhinja	7.85 m2	
12_2N_44	Kopalnica	3.05 m2	
12_2N_45	Soba	13.50 m2	

Oznaka	Namembnost	Površina	Skupaj
12_2N_46	Soba	13.50 m2	
12_2N_47	Kuhinja	7.65 m2	
12_2N_48	Kopalnica	3.05 m2	
12_2N_49	Soba	13.50 m2	
12_2N_50	Soba	13.50 m2	
12_2N_51	Kuhinja	7.85 m2	
12_2N_52	Kopalnica	3.05 m2	
12_2N_53	Soba	13.50 m2	
12_2N_54	Soba	13.50 m2	
12_2N_55	Kuhinja	7.85 m2	
12_2N_56	Kopalnica	2.94 m2	
12_2N_57	Soba	13.50 m2	
12_2N_58	Soba	13.50 m2	
12_2N_59	Stopnice	6.30 m2	
12_2N_60	Hodnik	23.82 m2	
12_2N_61	Predprostor	1.94 m2	
12_2N_62	Kopalnica	2.79 m2	
12_2N_63	Soba	8.38 m2	
12_2N_64	Predprostor	1.94 m2	
12_2N_65	Čistila	2.74 m2	
12_2N_66	Pralnica	8.38 m2	
12_2N_67	Hodnik	26.49 m2	
12_2N_68	Kuhinja	7.72 m2	
12_2N_69	Kopalnica	3.05 m2	
12_2N_70	Soba	13.50 m2	
12_2N_71	Soba	13.50 m2	
12_2N_72	Kuhinja	7.85 m2	
12_2N_73	Kopalnica	3.05 m2	
12_2N_74	Soba	13.50 m2	
12_2N_75	Soba	13.50 m2	
12_2N_76	Kuhinja	7.85 m2	
12_2N_77	Kopalnica	2.94 m2	
12_2N_78	Soba	13.50 m2	
12_2N_79	Soba	13.50 m2	
12_2N_80	Kuhinja	7.65 m2	
12_2N_81	Kopalnica	3.05 m2	
12_2N_82	Soba	13.50 m2	
12_2N_83	Soba	13.50 m2	
12_2N_84	Kuhinja	7.85 m2	
12_2N_85	Kopalnica	3.05 m2	
12_2N_86	Soba	13.50 m2	
12_2N_87	Soba	13.50 m2	
12_2N_88	Kuhinja	7.85 m2	
12_2N_89	Kopalnica	3.05 m2	
12_2N_90	Soba	13.50 m2	
12_2N_91	Soba	13.50 m2	872.90 m2

LEGENDA:

- meja požarnega sektorja (EI90)
- samozapiralna požarna vrata z odpornostjo 30 min (EI 30-Cx)
- ročni javljalik požara
- sistem za požarno javljanje in alarmiranje (AJP)
- zvočno in svetlobno alarmiranje in obveščanje
- poenostavljen odvoda dima in toplote (pODT)
- gasilnik na PRAH (43A)
- gasilnik na OGLJIKOV DIOKSID (55B)
- gasilnik na PENO (13A)
- hidrant na plosko gasilsko cev (Ø=50 mm, l=15 m)
- požarni sektor objekta
- centrala za javljanje požara

Požarni sektor d. o. o.
Goriška cesta 25 b
5270 Ajdovščina
www.pozarni-sektor.si
info@pozarni-sektor.si

POŽARNI SEKTOR

Objekt: DOM XII - NASELJE ROŽNA DOLINA
Svetčeva ulica 9

Naročnik: ŠTUDENTSKI DOM LJUBLJANA
Svetčeva ulica 9, 1000 Ljubljana

Vsebina risbe: TLORIS ETAŽE 2. NADSTROPJA

Vrsta presoje: E - PRESOJA POŽARNE VARNOSTI

Vrsta projektne dokumentacije: PZI

Številka presoje: 2025/13-PPV

Merilo: 1:200

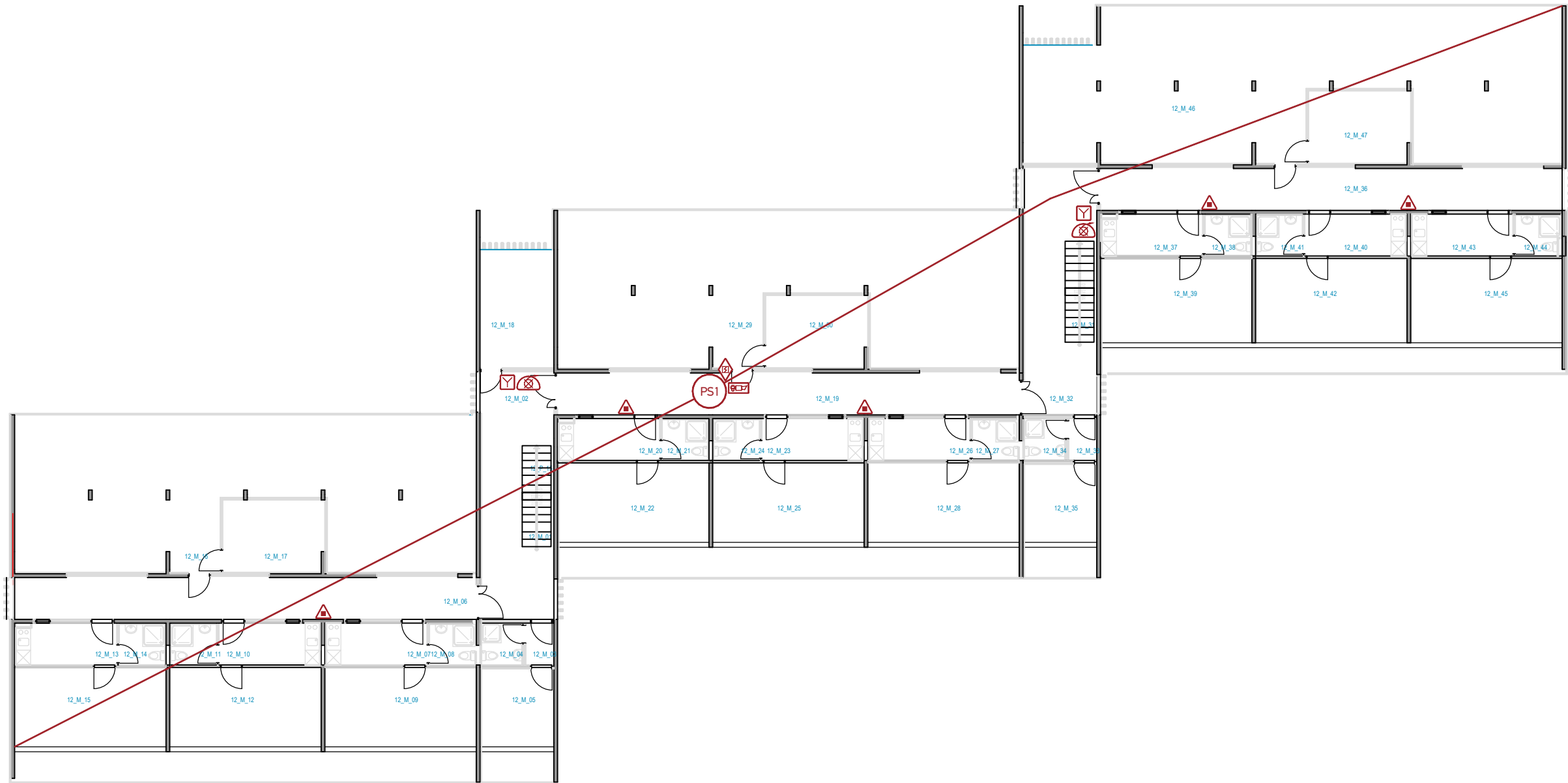
Datum: MAJ 2026

Projektant: MATEJ POLANC, dipl.var.inž.

IZS PI PV0729

Številka lista:

E.2.8 (4)



Seznam prostorov MANSARDA

Oznaka	Namembnost	Površina	Skupaj
12_M_01	Stopnice	6.30 m2	815.68 m2
12_M_02	Hodnik	23.25 m2	
12_M_03	Predprostor	1.94 m2	
12_M_04	Kopalnica	2.79 m2	
12_M_05	Soba	7.72 m2	
12_M_06	Hodnik	32.10 m2	
12_M_07	Kuhinja	6.97 m2	
12_M_08	Kopalnica	2.93 m2	
12_M_09	Soba	16.53 m2	
12_M_10	Kuhinja	6.97 m2	
12_M_11	Kopalnica	3.05 m2	
12_M_12	Soba	16.53 m2	
12_M_13	Kuhinja	6.84 m2	
12_M_14	Kopalnica	3.05 m2	
12_M_15	Soba	16.53 m2	
12_M_16	Podstrešje	102.35 m2	
12_M_17	Strojne naprave	12.08 m2	
12_M_18	Podstrešje	14.09 m2	
12_M_19	Hodnik	32.17 m2	
12_M_20	Kuhinja	6.77 m2	
12_M_21	Kopalnica	3.05 m2	
12_M_22	Soba	19.24 m2	
12_M_23	Kuhinja	6.97 m2	
12_M_24	Kopalnica	3.05 m2	
12_M_25	Soba	19.82 m2	
12_M_26	Kuhinja	6.97 m2	
12_M_27	Kopalnica	2.98 m2	
12_M_28	Soba	19.82 m2	
12_M_29	Podstrešje	102.66 m2	
12_M_30	Strojne naprave	12.08 m2	
12_M_31	Stopnice	6.30 m2	
12_M_32	Hodnik	23.24 m2	
12_M_33	Predprostor	1.94 m2	
12_M_34	Kopalnica	2.79 m2	
12_M_35	Soba	9.29 m2	
12_M_36	Hodnik	32.37 m2	
12_M_37	Kuhinja	6.77 m2	
12_M_38	Kopalnica	3.05 m2	
12_M_39	Soba	20.44 m2	
12_M_40	Kuhinja	6.97 m2	
12_M_41	Kopalnica	3.05 m2	
12_M_42	Soba	21.05 m2	
12_M_43	Kuhinja	6.97 m2	
12_M_44	Kopalnica	2.94 m2	
12_M_45	Soba	21.05 m2	
12_M_46	Podstrešje	117.78 m2	
12_M_47	Strojne naprave	12.08 m2	

LEGENDA:

- meja požarnega sektorja (EI90)
- samozapiralna požarna vrata z odpornostjo 30 min (EI 30-Cx)
- ročni javljalnik požara
- sistem za požarno javljanja in alarmiranje (AJP)
- zvočno in svetlobno alarmiranje in obveščanje
- poenostavljen odvoda dima in toplote (pODT)
- gasilnik na PRAH (43A)
- gasilnik na OGLJIKOV DIOKSID (55B)
- gasilnik na PENO (13A)
- hidrant na plosko gasilsko cev (Ø=50 mm, l=15 m)
- požarni sektor objekta
- centrala za javljanje požara

Požarni sektor d. o. o.
Goriška cesta 25 b
5270 Ajdovščina
www.pozarni-sektor.si
info@pozarni-sektor.si

**POŽARNI
SEKTOR**

Objekt:	DOM XII - NASELJE ROŽNA DOLINA Svetčeva ulica 9
Naročnik:	ŠTUDENTSKI DOM LJUBLJANA Svetčeva ulica 9, 1000 Ljubljana
Vsebina risbe:	TLORIS ETAŽE MANSARDE
Vrsta presoje:	E - PRESOJA POŽARNE VARNOSTI
Vrsta projektne dokumentacije:	PZI
Številka presoje:	2025/13-PPV
Merilo:	1:200
Datum:	MAJ 2026
Projektant:	MATEJ POLANC, dipl.var.inž.
IZS PI PV0729	
Številka lista:	